

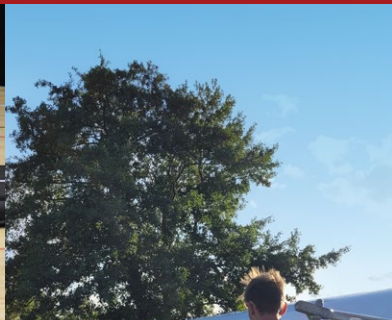
A map of Denmark is shown in a light blue color. The Roskilde region is highlighted in a solid red color, occupying the central-eastern part of the country.

Idrætsvision 2023-2030



Vision

RIU understøtter og påvirker vilkår og rammer for idrætten i Roskilde Kommune, så 75% af borgerne er idrætsaktive og med i en forening senest i år 2030.





Indledning

Roskilde Idræts Union (RIU) har siden 1926 været den organisation, der forener og repræsenterer den organiserede idræt i Roskilde Kommune. Igennem et århundrede har RIU arbejdet for, at roskildeborgerne har adgang til et rigt og mangfoldigt idrætsliv i de lokale klubber, fordi vi tror på, at foreningsidrætten er altafgørende for den lokale sammenhængskraft. Her lægges kimen ikke bare til en sund og aktiv tilværelse for den enkelte, men til stærke lokale fællesskaber, til integration og inklusion på tværs af køn, alder, religion, funktionsniveau og etnicitet.

Vores arbejde er vigtigere end nogensinde. Danskerne dyrker – glædeligvis – idræt som aldrig før, og foreningerne skal være i konstant bevægelse og udvikling for at følge med brugernes forventninger og behov. Det medfører et stort pres på idrætsfaciliteterne og på de frivillige

ildsjæle, der som trænere, hjælpere og ledere driver idrætten fremad i foreningerne. Og på den anden front er foreningerne presset af et stigende udbud af selvorganiserede og kommercielle idrætstilbud, der står for en anden og individualiseret idrætskultur.

På den baggrund ønsker RIU over de kommende år at konsolidere sin stemme i den idrætspolitiske debat og beslutningsproces og være en stærk fortaler for, at de lokale medlemsforeninger får gode rammer og vilkår for at udvikle og tilpasse sig tiden.

Vi tror på, at vi med dialog, samarbejde og vidensdeling som fundamentale principper kan være den lokale nøgleaktør, der gør Roskilde Kommune til en ledestjerne i den danske foreningsidræt.



” *Vores arbejde er vigtigere end nogensinde.*



RIUs kerneværdier

I al vores virke står vi på:

- At den organiserede idræt gør en forskel for den enkelte og for samfundet.
- At vi vil være en aktiv og konstruktiv samarbejdspartner over for alle vores interessenter.
- At vi vil være på forkant, søge indflydelse og påvirke på alle niveauer.
- At vi er talerør for alle idrætsforeninger i Roskilde Kommune.



” RIU skal desuden i særlig grad arbejde for, at de gode vilkår gælder for alle idrætsforeninger i Roskilde Kommune.



Fokusområder 2023-2030

1: Indflydelse

RIU skal deltage aktivt og opsøgende omkring idrætspolitiske tiltag i Roskilde kommune ved at opretholde eller tage initiativ til en vedvarende og konstruktiv dialog med forvaltning, byråd, KIU, FOA, DIS m.fl. for at sikre, at idrættens (vores medlemmers) stemme bliver hørt i alle relevante sammenhænge.

Ved at øge involveringen af alle idrættens aktører i kulturlivet, herunder de lokale foreninger, kan vi i endnu højere grad skabe synenergier og udnytte de eksisterende ressourcer på idrætsområdet i Roskilde Kommune. Det er derfor vigtigt, at idrætten opfatter sig selv som en del af et større og mere sammensat system af relationer, hvor det er i samspillet mellem mange forskellige interessenter, at værdien skabes, og opgaven løses bedst.

For at anerkende og formalisere foreningsidrættens langvarige indflydelse og anselige betydning for fritidslivet i Roskilde, ønsker vi, at der underskrives en formel samarbejdsaftale mellem RIU og kommunen. Denne skal forpligte parterne til fortsat dialog og samarbejde omkring idrætten.

I forlængelse heraf vil vi ligeledes arbejde på, at RIU får fast plads i Roskilde Kommunes Folkeoplysningsudvalg, så vi sikrer, at samtlige 76 idrætsforeninger under RIU også herigennem kan være med til at tegne retningen for det frivillige foreningsliv.

2: Vilkår

Idrætten har grundlæggende gode kår i Roskilde Kommune, og RIU har som paraplyorganisation for idrætsforeningerne et stort og vigtigt ansvar for, at de lokale rammer og vilkår for frivillighed og idrætsdeltagelse hele tiden udvikler sig og følger med tiden.

RIU skal desuden i særlig grad arbejde for, at de gode vilkår gælder for alle idrætsforeninger i Roskilde Kommune. Derfor er det vigtigt at sætte fokus på forskelsbehandling og fremsætte løsningsforslag, der modvirker favorisering og ulighed i foreningsidrætten. Der skal således bl.a. aktivt arbejdes for en løsning på opkrævning af lokalegebyr set sammen med det supplerende lokaltilskud.

Som født medlem af Roskilde festivals fællesforum skal RIU desuden arbejde for, at den lokalt forankrede foreningsdeltagelse på festivalen bliver på så fordelagtige vilkår, som muligt.





” *Mindst én gang årligt vil RIU hylde idrætten og alle dens udøvere og frivillige ildsjæle.*

3: Faciliteter

Der er generelt stort pres på de lokale idrætsfaciliteter og decideret mangel på haltider i kommunen, og efterspørgslen vil kun stige fremadrettet. Derfor er det afgørende, at RIU sammen med kommunen og øvrige interessenter har fokus på at finde gode løsninger og udvikle infrastrukturen for idrætten i hele Roskilde Kommune for så vidt angår indendørs og udendørs faciliteter. Vi skal bl.a. arbejde for:

- Etablering af Sportscollege, der kan gøre Roskilde til en mere attraktiv destination for idrættens talenter og undervisere.
- Faciliteter til fællesskaber – herunder at idræt tænkes ind i fremtidens lokalplaner.
- Optimering af udnyttelsesgraden i eksisterende faciliteter, så der bliver plads til flere.
- Klare retningslinjer for foreningsbetalte faciliteter evt. på kommunal jord.
- Vedligeholdelse og udvikling af eksisterende faciliteter, så de fremstår tidssvarende og attraktive.
- Mere fleksible og tilgængelige faciliteter, der øger sammenhængskraften på tværs af foreningslivet ved at samle flere idrætter og aktiviteter under ét tag.

4: Fællesskaber

RIU skal fortsat tage et stort socialt ansvar ved at engagere sig i og understøtte kommunale tiltag som Åben Skole-samarbejdet, fritidspasordningen 'Like My Life' og 'DIF get2sport', der er med til at sikre, at børn og unge i Roskilde har adgang til et velfungerende idrætsforeningsliv.

Ligeledes skal RIU udbrede kendskabet til initiativet 'RIU støtter op', der i 2023 blev etableret mhp. at hjælpe økonomisk udfordrede Roskilde-borgere i alle aldre og på alle niveauer med at tage del i foreningslivet ved at dække udgifterne til kontingent, anskaffelse af udstyr, deltagelse i arrangementer mv.

Mindst én gang årligt vil RIU hylde idrætten og alle dens udøvere og frivillige ildsjæle. Et bærende element i det skal være RIUs idrætsfest, hvor vi ønsker en større foreningsrepræsentation samt temaer for festen i det omfang, det falder sammen med øvrige store idrætsbegivenheder med folkelig appel som fx OL.

Igennem egne møderækker ønsker vi at sætte fokus på relevante temamøder samt netværksdannelse og vidensdeling på tværs af foreningerne, og relevante foredragsholdere og eksperter skal i videst muligt omfang inviteres med på halvårs- og/eller repræsentantskabsmøder i RIU.



” *Faciliteter til fællesskaber – herunder at idræt tænkes ind i fremtidens lokalplaner*



Roskilde Idræts Union blev stiftet den 26. november 1926 som en paraplyorganisation, der varetager idrættens interesser overfor Roskilde Kommune, andre offentlige myndigheder og samarbejdspartnere.

RIU tæller i dag 76 lokale idrætsforeninger med over 39.500 medlemmer til sammen.

RIU arbejder for at skabe de bedst mulige vilkår og rammer for klubliv og idrætsdeltagelse både for bredden, motionister og eliten samt varetager sine medlemmers generelle idrætspolitiske interesser i henhold til repræsentantskabets og bestyrelsens beslutninger og i overensstemmelse med RIUs vedtægter.

RIU er bindeled mellem idrætsforeningerne i Roskilde Kommune, løser rådgivende opgaver i det politiske og administrative niveau i kommunen omkring idrætspolitik, faciliteter, økonomi m.v. og bistår sine medlemmer ved forhandlinger med Roskilde Kommune.

RIU består af frivillige ildsjæle

Læs mere på RIU.dk


Roskilde Idræts Union

Møllehusvej 15, 4000 Roskilde

CVR: 77 98 42 16

E-Mail: riu@riu.dk, Tlf: 51 14 08 80

Følg os på facebook

 Roskilde-Idræts-Union